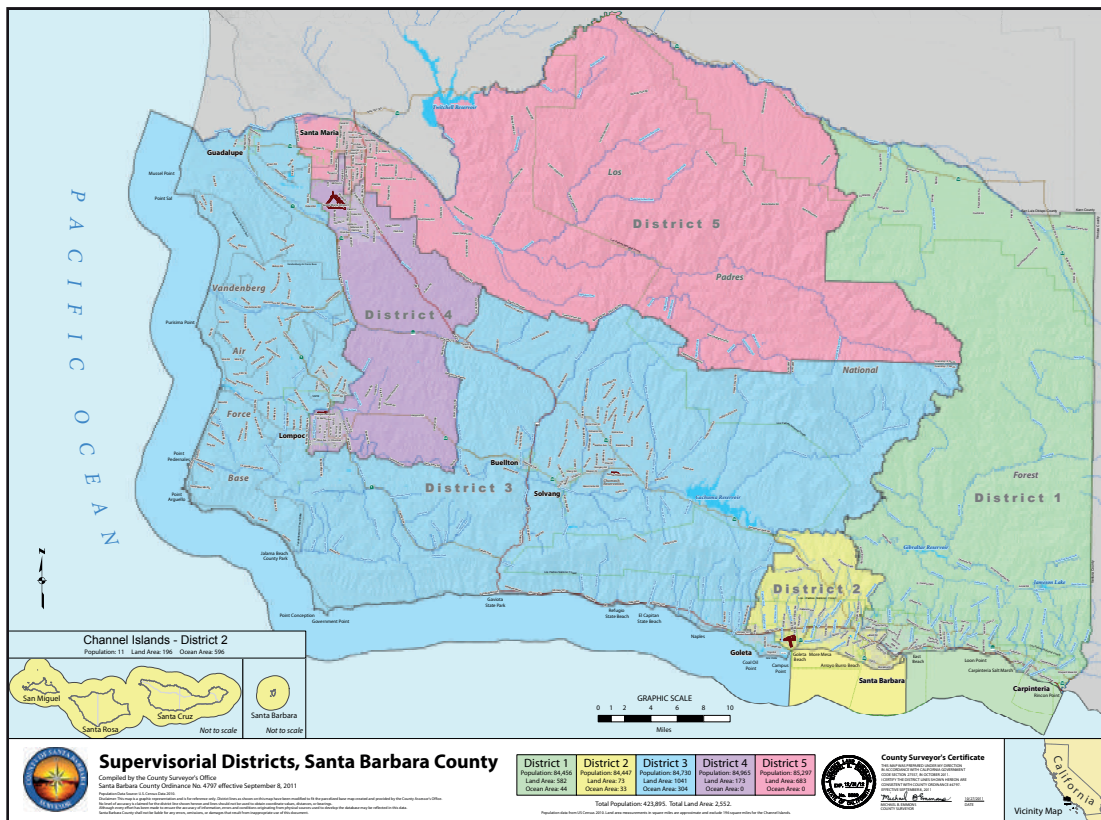


Guía de Promoción de Políticas

La política es un mecanismo poderoso para abordar los problemas de inequidad en nuestras comunidades. Las leyes, ordenanzas y reglamentos pueden marcar una diferencia importante al compartir recursos y crear oportunidades. También envían un mensaje a la comunidad sobre el valor que le damos a ciertos temas y lo que se puede hacer para lograr un cambio. Esta guía proporciona una descripción general introductoria de la promoción de políticas, centrándose en el nivel local. La información contenida en esta guía fue recopilada como parte del estudio La Gente Unida sobre la salud y defensa de inmigrantes e indígenas latinos en la costa central de California.

POLÍTICAS DEL CONDADO

Los gobiernos de los condados son un lugar importante para el trabajo de políticas. Los condados son los principales responsables de llevar a cabo los programas financiados por el estado, la inscripción en los servicios públicos, la infraestructura, la educación y los departamentos de salud pública locales. En particular, el condado generalmente supervisa cosas como **carreteras, servicios públicos, permisos y parques** para todas las áreas no incorporadas, lugares que no forman parte formalmente de ningún gobierno de la ciudad.



Fuente de la imagen: Condado de Santa Bárbara



GUÍA DE PROMOCIÓN DE POLÍTICAS

Mario Espinoza-Kulick | mvespinoza@ucscb.edu | (805) 904-9225



En California, cada condado está organizado en **distritos**. Luego, cada distrito está representado por un miembro en la **Junta de Supervisores**. Los supervisores se eligen una vez cada cuatro años. Se requiere que la Junta de Supervisores celebre reuniones públicas periódicas que incluyan oportunidades para que los residentes compartan sus puntos de vista sobre cuestiones de política. También se espera que cada supervisor esté disponible para los residentes de su propio distrito para escuchar inquietudes, quejas y problemas que puedan surgir. Debido a la gran cantidad de personas en un distrito determinado, los miembros del personal y los analistas legislativos suelen participar en la recopilación de esta información y compartirla con el supervisor. **En el gráfico (pagina 1), puede ver los cinco distritos que componen el condado de Santa Bárbara.**

Además de la Junta de Supervisores, cada condado tiene una **Comisión de Planificación**. La estructura de la Comisión de Planificación es similar, y cada distrito está representado por un individuo. Estos individuos son nombrados y aprobados por los supervisores. El papel de la Comisión de Planificación es representar los intereses de los residentes en el desarrollo de un **Plan General**, investigar cuestiones de políticas, formar parte de los comités relevantes y brindar recomendaciones sobre las políticas que la Junta de Supervisores está considerando.

Si bien la Comisión de Planificación y la Junta de Supervisores están a cargo de tomar decisiones de política, varios funcionarios y agencias llevan a cabo la implementación de estas políticas. Las personas que ocupan estos puestos suelen ser nombradas o contratadas directamente y no elegidas por el pueblo. **Sin embargo, como funcionarios públicos, deben actuar en el mejor interés de las comunidades a las que sirven.**



**HEALTH
POLICY
RESEARCH
SCHOLARS**

POLICY ADVOCACY 101 TOOLKIT

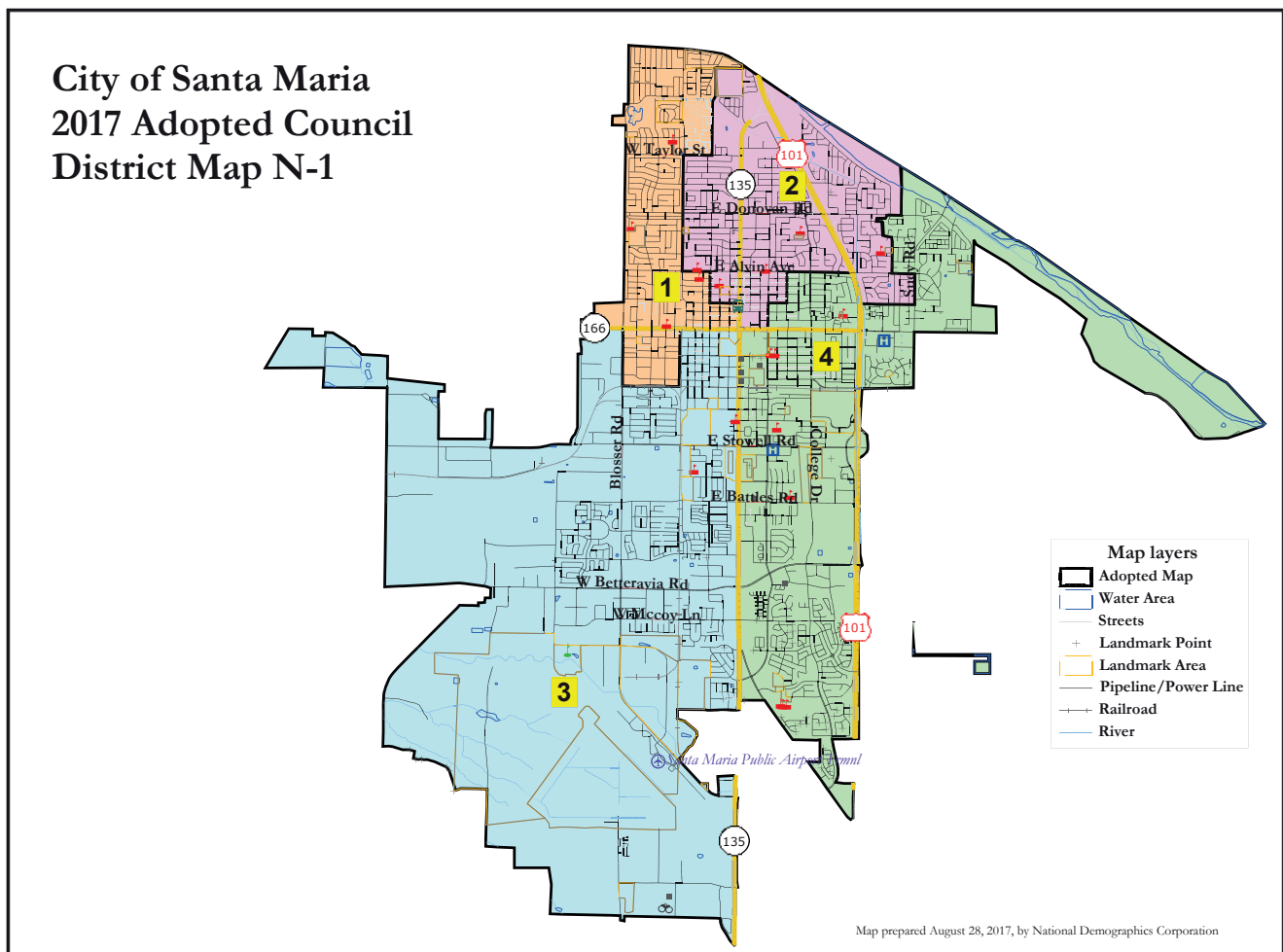
Mario Espinoza-Kulick | mvespinoza@ucsb.edu | (805) 904-9225

POLÍTICAS DE LA CIUDAD

Los sistemas de gobierno en las ciudades y pueblos pueden variar algo en su estructura, según el tamaño y los antecedentes políticos de la comunidad local. Por ejemplo, en el condado de Santa Bárbara, Goleta se incorporó recientemente como ciudad en 2000. La gente elige a los **concejales** y al alcalde mediante una elección en toda la ciudad, y también asumen el papel de la **Comisión de Planificación**. Hasta 2018, el cargo de **Alcalde** lo determinaba internamente el Concejo Municipal, quien nombraría a un Concejales para el cargo.

Las ciudades más grandes, como **Santa Bárbara** y **Santa María**, se establecen de manera similar al gobierno del condado, con elecciones de distrito separadas y una **Comisión de Planificación** que nombran los funcionarios electos. De manera similar, las Comisiones de Planificación de la Ciudad desarrollan un **Plan General**, escuchan al público y brindan asesoramiento a los Concejales de la Ciudad, el Alcalde y el personal de la Ciudad sobre la formación e implementación de políticas.

A nivel de la ciudad, la forma en que la gente vota por sus funcionarios electos puede marcar una gran diferencia. Por ejemplo, en 2018, la Ciudad de Santa María cambió su formato de elección para que los residentes votaran por los miembros del Concejo Municipal dentro de un Distrito específico, en lugar de ser elegidos en toda la ciudad. **Este cambio permite que los votantes sean representados por alguien de su propia área y asegura que ninguna región de la ciudad esté determinando la política para todos.** En las ciudades que están creciendo en tamaño, el gobierno local puede ser el objetivo para formular políticas, así como para cambiar realmente la forma en que funciona el gobierno.



Fuente de la imagen: Ciudad de Santa María



**HEALTH
POLICY
RESEARCH
SCHOLARS**

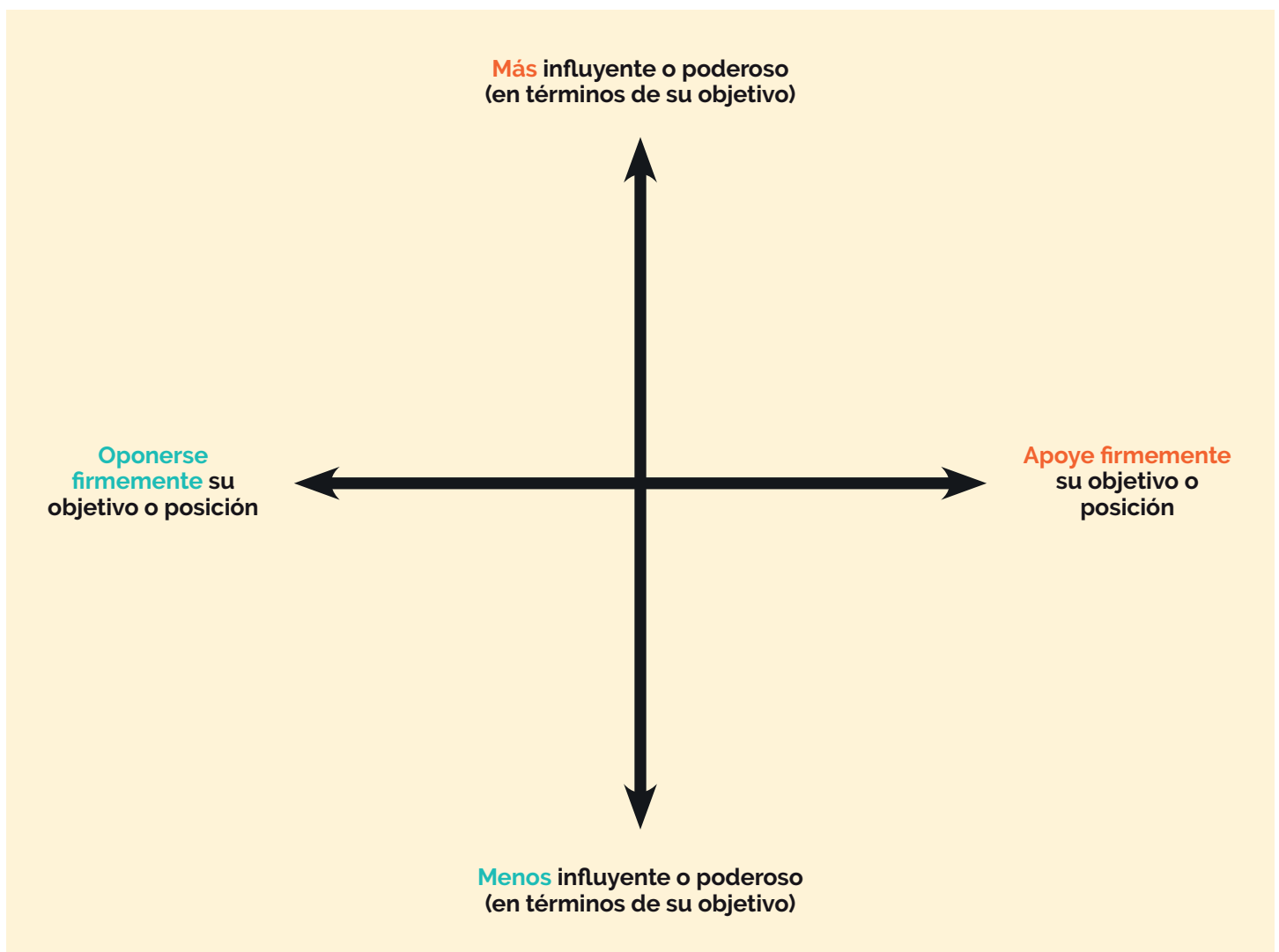
GUÍA DE PROMOCIÓN DE POLÍTICAS

Mario Espinoza-Kulick | mvespinoza@ucsb.edu | (805) 904-9225

MAPA DE PODER

Estos funcionarios gubernamentales son los que participan más directamente en la redacción y aprobación de las políticas locales. Sin embargo, **otras partes interesadas pueden influir en la formulación de políticas y en qué tan bien se implementan las políticas**. En primer lugar, al influir en la gente común, puede cambiar **los corazones y las mentes**, afectar **los patrones de votación futuros** y disminuir **los prejuicios y la discriminación** que crean barreras innecesarias para los grupos minoritarios. Además, otros tomadores de decisiones organizacionales pueden ser relevantes para un objetivo de política específico, como miembros de la Junta Escolar, administradores escolares, hospitales y dueños de negocios.

Hacer un **mapa de poder** es una técnica que ayuda a identificar los múltiples objetivos potenciales en una campaña política. El cuadro que se incluye aquí es una guía inicial para usar este método. Primero, evalúa a los tomadores de decisiones en términos de sus valores. Puede utilizar la información de las noticias, su sitio web y el historial de votaciones anteriores para estimar si lo más probable es que apoyen o se opongan a sus objetivos. Luego, puede **colocar a las personas en el cuadro incluido considerando también cuánta influencia tienen en su resultado específico**. Presentar esto visualmente puede ayudar a identificar los puntos de intervención más efectivos para el trabajo de incidencia.





ESTRATEGIAS DE DEFENSA

Hay muchas formas de abogar por políticas nuevas y actualizadas que puedan servir mejor a nuestras comunidades. Las estrategias más efectivas generalmente combinan múltiples tácticas para dirigirse a diferentes partes interesadas.

TÁCTICA	CUÁNDO USAR
<p>Votar en las elecciones gubernamentales. Los ciudadanos estadounidenses adultos son elegibles para votar y deben registrarse para recibir una boleta. Aunque los ciclos de elecciones presidenciales cada cuatro años son los más populares, las elecciones locales importantes a menudo ocurren en elecciones de mitad de periodo y fuera de año.</p>	<p><i>¡Cada vez! La votación es fundamental para decidir quién hará las leyes, generará nuevas políticas y garantizará un cambio político a largo plazo.</i></p>
<p>Los documentos de posición son cartas de apoyo u oposición que comunican el impacto de las políticas para grupos específicos. Estas cartas suelen ser escritas por organizaciones, pero también pueden ser enviadas por defensores individuales, miembros de la comunidad y expertos.</p>	<p><i>Cuando se propone o considera una política, especialmente cuando cree que uno o más votos clave pueden influir en el resultado de una votación.</i></p>
<p>El comentario público permite a las personas expresar su posición en voz alta durante una reunión formal y ser escuchadas por un grupo de políticos. Se pueden hacer comentarios públicos durante las reuniones generales o audiencias enfocadas en un tema o tema específico.</p>	<p><i>Para políticas contenciosas que cree que tendrán un desacuerdo sustancial, ya sea del público o entre los tomadores de decisiones que están votando.</i></p>
<p>Las sesiones informativas legislativas son similares al cabildeo tradicional e incluyen momentos en los que los defensores comparten información, perspectivas e historias con un funcionario electo o su personal. Esto puede incluir al Director Legislativo u otros miembros del personal.</p>	<p><i>Ya sea intentando proponer nuevas políticas, proporcionando enmiendas sustanciales a una política que se ha propuesto, o bien para obtener apoyo para una decisión específica sobre una política.</i></p>
<p>Los memorandos de políticas son una oportunidad para mostrar una investigación en profundidad que respalda uno o más cambios de políticas. Los memorandos de políticas deben ser claros, precisos y estar bien respaldados para convencer a una audiencia legislativa.</p>	<p><i>Introducir nuevas ideas en las conversaciones sobre políticas y arrojar luz sobre cuestiones que los funcionarios electos están ignorando.</i></p>
<p>La acción directa incluye una variedad de tácticas como protestas, marchas y huelgas. La acción directa se basa en estrategias creativas que pueden llamar la atención sobre una comunidad o perspectiva que está siendo excluida de las conversaciones principales.</p>	<p><i>Para responsabilizar a los formuladores de políticas, la acción directa es útil para llamar la atención de los medios sobre un grupo, tema o evento.</i></p>
<p>La organización comunitaria es un enfoque que se enfoca en desarrollar soluciones a problemas que están arraigados en la capacidad y fortaleza de la comunidad. Esto puede incluir servicio directo así como esfuerzos para desarrollar líderes y organizaciones comunitarias.</p>	<p><i>La organización es necesaria todo el tiempo y es especialmente útil cuando los legisladores no son receptivos a los problemas de un grupo o son activamente hostiles.</i></p>

Para obtener más recursos y ejemplos de materiales de promoción exitosos, visite <https://tinyurl.com/Advocacy101Toolkit>



**HEALTH
POLICY
RESEARCH
SCHOLARS**

GUÍA DE PROMOCIÓN DE POLÍTICAS

Mario Espinoza-Kulick | mvespinoza@ucsb.edu | (805) 904-9225



PRINCIPAL INVESTIGADOR BIO

Mario Espinoza-Kulick (él) es candidato a doctorado en sociología en la Universidad de California, Santa Bárbara. Mario se basa en su propia experiencia como persona VIH +, queer, Latinx e indígena para crear conciencia sobre las inequidades en salud.

Para obtener más información sobre este estudio, visite nuestro sitio web en <https://tinyurl.com/LaGenteUnida>.

Puede contactar a Mario en mvespinoza@ucsb.edu o por teléfono al (805) 904-9225.

NOTA DE METODOLOGÍA

Este informe se basa en un proyecto más amplio que examina la salud de inmigrantes e indígenas latinos en la costa central de California, incluida la observación-participante, entrevistas, grupos focales, recopilación de datos de noticias y una encuesta de activos y necesidades de salud. Las personas eran elegibles para participar en el estudio si eran miembros de la comunidad inmigrante (indocumentados, soñadores, miembros de la familia de estatus mixto, residentes y / o ciudadanos naturalizados) o como defensores (individuos que participan activamente en los esfuerzos de cambio social para promover la equidad en la salud de los inmigrantes).

HEALTH
POLICY
RESEARCH
SCHOLARS

La Fundación Robert Wood Johnson brindó apoyo financiero para este proyecto a través del Programa de Becarios de Investigación en Políticas de Salud, Premio a la Difusión.